

Girişim Sermayesi Yatırım Fonu

- Değerli yatırımcılar, Iyaş Isparta Gıda A.Ş. 1997 yılında halka açık olarak kurulmuş son sermaye artışıını 2001 yılında yapmıştır. Bu tarihten sonra Iyaş yatırımcı almamış ve sermaye artışı da yapmamıştır. Halka açık yapısını bugüne kadar da korumuştur. IYAŞ kendi özkaynakları ile yatırımlarını gerçekleştirerek büyümüştür.
- Hissedarlarımızın daha fazla kar payı beklentisi, şirketlerin ağır vergi yükü sebebiyle çeşitli yatırım kaynaklarını inceledik. Vergi avantajları ve teşvikler nedeniyle girişim sermaye fonu bizler için iyi bir yatırım aracı olarak görülmüştür. Bu sebeple,
- Bölgemize yapılacak yatırımlar ile üretim ve istihdam artırmak ve en önemlisi yatırımcılara yüksek getiri sağlayabilmek için girişim sermaye fonu ile bu beklentilere karşılayabileceğimize inanıyoruz.
- Ülkemiz ve özellikle Isparta ili adına bölgesel bir fon olması açısından önemli bir boşluğu doldurmak üzere Iyaş Isparta Gıda Sanayi ve Ticaret A.Ş.'nin kurucu yatırımcılığı ve liderliğinde **ALBARAKA PORTFÖY YÖNETİMİ A.Ş. ISPARTA GİRİŞİM SERMAYESİ YATIRIM FONU («ISPARTA GSYF»)** kurulmuştur. Bu fonun avantajlarını siz değerli yatırımcılarla da paylaşmak istiyoruz.
- Konuya ilişkin dokümanlar bilgilerinize sunulmuştur.

Hasan Ali Meydan

IYAŞ Şirketler Grubu

Yönetim Kurulu Başkanı

Makine Mühendisi



Sorularla Girişim Sermayesi Yatırım Fonu

Girişim Sermayesi Yatırım Fonu Nedir?

Nitelikli Yatırımcılardan

Katılma Payları karşılığında para ya da iştirak payları toplanır.

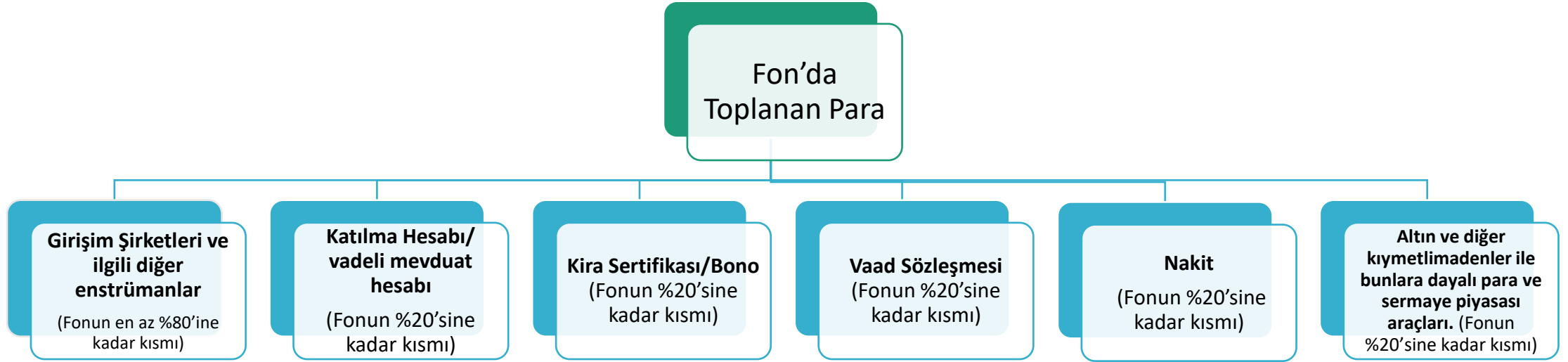
Portföy Yönetim Şirketi

Pay sahipleri hesabına inançlı mülkiyet esaslarına göre ilgili Kanun'da belirtilen varlık ve işlemlerden oluşan portföyü işletmek amacıyla SPK'dan faaliyet izinli PYŞ ile ve Girişim Sermayesi PYŞ tarafından

Girişim Sermayesi Yatırım Fonu

İç tüzük ile süreli olarak kurulan ve tüzel kişiliği bulunmayan malvarlığıdır.

Kısaca GSYF



GSYF toplam değerinin asgari %80'i girişim sermayesi yatırımlarından oluşacaktır. Girişim sermayesi yatırımı, doğrudan veya dolaylı ortaklık, girişim şirketlerine borç ve sermaye finansmanının karması olarak yapılandırılmış finansman sağlama, girişim şirketlerinin ihraç ettiği borçlanma araçlarını satın alma gibi farklı yöntemlerle yapılabilecektir.

Fonun Tüzel Kişiliği Var Mı?

- Tapu Müdürlükleri haricinde
- Ticaret Sicil haricinde
- Vergi Dairesi haricinde

**Tüzel Kişiliği
YOKTUR**

- Vergi Numarası ve
- Mersis Numarası
olmasına rağmen

**Ticaret Sicil
Numarası
YOKTUR**

Fon Malvarlığı

Fonun malvarlığı, kurucunun, portföy saklayıcısının ve portföy yöneticisinin **malvarlığından ayrıdır.**

Fon malvarlığı; fon hesabına olması, içtüzük ile ihraç belgesinde hüküm bulunması şartıyla kredi alınması ve koruma amaçlı türev araç işlemleri yapılması amacı haricinde **teminat gösterilemez ve rehnedilemez.**

Fon malvarlığı kurucunun ve portföy saklayıcısının yönetiminin veya denetiminin kamu kurumlarına devredilmesi hâlinde dahi başka bir amaçla **tasarruf edilemez**, kamu alacaklarının tahsili amacı da dâhil olmak üzere **haczedilemez**, üzerine ihtiyatî tedbir konulamaz ve **iflas masasına dâhil edilemez.**

Kurucunun ve/veya portföy yöneticisinin üçüncü kişilere olan borçları ve yükümlülükleri ile fonların aynı üçüncü kişilerden olan alacakları **birbirlerine karşı mahsup edilemez.**

VERGİ DURUMU – GSYF

GSYF GENEL VERGİLENDİRME	GSYF	GSYF YATIRIMCISI (TAM MÜKELLEF TÜZEL KİŞİ)	GSYF YATIRIMCISI (DAR MÜKELLEF TÜZEL KİŞİ VE TAM/DAR MÜKELLEF GERÇEK KİŞİ)
Faaliyet kazancı	Vergi YOK (KVK 5/1-d)	-	-
Yapılan yatırım (kazancın en fazla %10'u)	-	Vergi matrahından DÜŞ (KVK 10/1-g)	Vergi matrahından DÜŞ (GVK 89/12)
<u>GSYF'den elde edilen kar payı</u>	Stopaj yok	Vergi YOK (KVK 5/1-a)	GSYF katılım paylarının en az 2 tam takvim yılı elde tutulması halinde , bu paylardan elde edilen kazançlar için uygulanacak stopaj oranı %0'dır ; Diğer durumlarda ise %17,5 stopaj oranı nihai vergi olarak uygulanacaktır.
GSYF katılım payı satış karı	-	2 yıldan sonra satılanlar %50 istisna (KVK 5/1-e)	GSYF katılım paylarının en az 2 tam takvim yılı elde tutulması halinde , bu paylardan elde edilen kazançlar için uygulanacak stopaj oranı %0'dır ; Diğer durumlarda ise %17,5 stopaj oranı nihai vergi olarak uygulanacaktır.
GSYF katılım payı fona iadesi	-	Vergi YOK (KVK 5/1-a)	GSYF katılım paylarının en az 2 tam takvim yılı elde tutulması halinde , bu paylardan elde edilen kazançlar için uygulanacak stopaj oranı %0'dır ; Diğer durumlarda ise %17,5 stopaj oranı nihai vergi olarak uygulanacaktır.

Girişim Sermayesi Yatırım Fonu Üzerinden Elde Edilen Gelirlerin Vergisel Durumu Nedir?

Girişim sermayesi yatırım fonu katılma payları tüzel kişide (şirket aktifinde) yer alıyorsa fon alım satım ve temettü yoluyla elde edilen kazançları üzerinden vergi kesintisi yapılmaz. Ayrıca 5520 sayılı Kurumlar Vergisi Kanunu'nun 5-İstisnalar maddesinin 1-3 fıkrasına istinaden alınan kâr payları, katılma paylarının fona iadesinden elde edilen kazançlar ve değerlendirme kârları Kurumlar Vergisi'nden istisna edilmiştir.

Gerçek kişilerin sahibi olduğu girişim sermayesi yatırım fonu katılma payları üzerinden üç şekilde gelir elde edebilir.

- Birinci durum temettü gelirdir (fon payı iade etmeksizin) ve menkul sermaye iradı sayılır,
- İkinci durum üçüncü kişilere fon pay satışıdır (fon payını üçüncü kişilere satmak) ve değer artış kazancı sayılır,
- Üçüncü durum ise fon paylarının fona iadesidir ve bu da menkul sermaye iradı sayılır.

Gerçek kişilerin 04.09.2021 tarihli Resmi Gazete'de ilan edilen Cumhurbaşkanlığı Kararı'na istinaden iki yıl süreyle elde tutulan gayrimenkul ve girişim sermayesi yatırım fonları üzerinden elde edilen kazançlar üzerinden %0 oranında stopaj yapılacaktır.

Bu stopaj nihai vergidir ve ayrıca beyan edilmez.

Gerçek kişilerin iki yıldan kısa sürede elde tuttuğu fon katılma payları üzerinden elde ettiği gelirler ise %17,5 stopaja tabi olup bu da nihai vergidir ve ayrıca beyan edilmez.

Fon'un Yönetimi Nasıl Yapılır?

Fon, kurucu olan portföy yönetim şirketinin yöneticileri tarafından yönetilir.

Fon'un girişim sermayesi yatırım kararlarını Fon Yatırım Komitesi verir. Bu komitede portföy yönetim şirketinin bir yönetim kurulu üyesi, genel müdürü ve girişim sermayesi yatırımlarında tecrübeli elemanı doğal üye olarak bulunmak zorundadır.

Fon yatırımcılarını temsilen komiteye istenilen sayıda komite üyesi ilave edilerek komitenin kontrolü fon yatırımcısına bırakılır.

Komitenin onayı olmaksızın girişim sermayesi yatırımı yapılamaz.

Fon'un Denetlenmesi ve Güvenliđi Nasıl Sađlanır?

Fon kurucu olan portföy yönetim Őirketinin denetim elemanlarınca sürekli olarak denetlenir ve sorumluluk Őirket yönetim kuruluna aittir.

SPK fonun bir saklayıcı kuruluşla çalışmasını zorunlu tutmaktadır.

Saklayıcı kuruluş fonun her bir işlemini (para transferi, yatırım yapılacak Őirketler vs.) mevzuata, sözleşmelere ve yetkilere uygunluđunu denetlemektedir.

Fon bununla birlikte SPK denetimine tabidir.

Ayrıca fonlar bađımsız denetime tabidir.

Fon En Az Ne Kadar Büyüklük İçin Kurulabilir?

- Fon en az 75.000.000 TL büyüklüğünde olmalıdır. Fon büyüklüğü fon portföyüne dahil edilen tüm para ve gayrimenkullerin toplam tutarını ifade eder.

Fon'un Ana Sözleşmesi Var Mı?

- Her fon için ayrı ayrı iç tüzük ve ihraç belgesi düzenlenerek SPK'dan onay alınır. Fon iç tüzüğü Ticaret Sicil'de tescil ve ilan edilir. Fon söz konusu iç tüzük ve ihraç belgesinde yer alan esasları göre yönetilir.

Fon Portföyünde Yer Alan Şirketler İçin Değerleme Yapılır Mı?

- Fon portföyünde yer alan varlıkların değerlendirme esaslarına ilişkin olarak, Kurulun yatırım fonlarının finansal raporlamalarına ilişkin düzenlemelerinde yer alan değerlemeye ilişkin esaslara uyulur.
- Fon'da bulunan tüm varlıklar için en az yılda bir kere değerlendirme yaptırılır.

Fon'a Giriş ve Çıkış Hangi Zamanlarda Olur?

- Fon ihraç belgesinde yer verilen tarihlerde fona giriş çıkış yapılabilir.
- Olağan üstü durumlarda ise yeni bir pay fiyatı ilan edilerek giriş-çıkış yapılabilir.

Fon Paylarını Nasıl Elden Çıkarabilirim?

- Fonda yeterli likidite olması kaydıyla yatırımcı pay iade dönemlerinde fon paylarını fona iade ederek fondan kısmen ya da tamamen ayrılabilir.
- Bunun yanı sıra fon paylarının nitelikli yatırımcılar arasında devri mümkün olup virman talimatıyla üçüncü kişilere satılabilir.
- Ayrıca talep edilirse fon Borsa İstanbul Nitelikli Yatırımcı İşlem Pazarı'nda işlem görebilir.

Fon'da Yer Alan Varlıkların Sahibi Kimdir?

- Fon portföyünde yer alan varlıkların sahibi fonun kendisi olup fon yatırımcısı varlıkların sahibi değildir. Fonun malvarlığı portföy saklayıcısının, portföy yöneticisinin ve fon katılma payı sahibinin malvarlığından ayrıdır.
- Fon malvarlığı kurucunun ve portföy saklayıcısının yönetiminin veya denetiminin kamu kurumlarına devredilmesi halinde dahi başka bir amaçla tasarruf edilemez, kamu alacaklarının tahsili amacı da dahil olmak üzere haczedilemez, üzerine ihtiyati tedbir konulamaz ve iflas masasına dahil edilemez.

Fon Ne Kadar Sürede Kurulup Kapanır?

- Fon iç tüzük ve ihraç belgesinin SPK tarafından onaylanmasının akabinde takriben üç ayda kurulur. Girişim sermayesi yatırım fonu süreli olarak kurulabilir. Fonun tasfiyesine karar verilmesi durumunda fon iki yıl içerisinde tasfiye olur.

Neden Girişim Sermayesi Yatırım Fonu Kurmalıyım?

Girişim sermayesi yatırım fonları üzerinden elde edilen gelirler için oldukça cazip bir **vergi avantajı** bulunmaktadır.

Girişim sermayesi yatırım fonu katılma payları teminat olarak kullanılabilen olup kredi-borç işlemlerinde şirket hisselerinin tamamı üzerine ipotek koydurmak yerine **istenilen miktar** belirlenip sadece o miktar üzerine **ipotek/rehin** konularak işlem yapılabilir.

Fon payı hisse devri sözleşmesi gibi zaman gerektirmemekte sadece bir virmen talimatıyla **devir** gerçekleşebilmektedir.

Bir şirkette ortak olarak gözükmek istemediğiniz kişilerin var olması durumunda şirket sahibi fon olarak gözükür ve fon pay sahipleri ilan edilmez.

GSYO ile GSYF Arasında Ne Fark Var?

GSYO

- GSYO'lar, payları Borsa'da halka arz edilmesi zorunlu olan, tüzel kişiliğe sahip anonim şirketlerdir.
- Borsa üzerinden bir hisse dahi almış olan kişi şirket genel kuruluna katılabilir.
- GSYO'lara küçük yatırımcılar da yatırım yapabildiğinden SPK hisse sahiplerini korumak için daha katı kurallar uygulamaktadır.
- GSYO hisseleri Borsa'da iskontolu olarak satılmaktadır.

GSYF

- GSYF'ye sadece nitelikli yatırımcılar yatırım yapabildiğinden şartları daha esnektir.
- GSYF'ler tüzel kişiliği olmayan, portföy yöneticisinin mal varlığından bağımsız, girişim sermayesi enstrümanlarına yatırım yapacak kolektif yatırım araçlarıdır.
- GSYF'lerin değeri portföyündeki menkul ve girişim sermayesi enstrümanlarının değerinin toplamı ile belirlenir.
- Borsa'daki hisse senedi değer değişikliklerinden doğrudan etkilenmez.

Fon Katılma Payı Karşılığında Vatandaşlık Alınabilir Mi?



En az 500 bin Amerikan Doları yahut karşılığı döviz veya TL kadar ***“gayrimenkul yatırım fonu katılma payı”*** veya ***“girişim sermayesi yatırım fonu katılma payı”*** satın alan ve bunları **en az 3 sene** elinde tutacağını taahhüt eden kişi de gene bu kapsamda **vatandaşlık hakkı** elde eder.

Kimler Girişim Sermayesi Yatırım Fonu'na Yatırım Yapmalı?

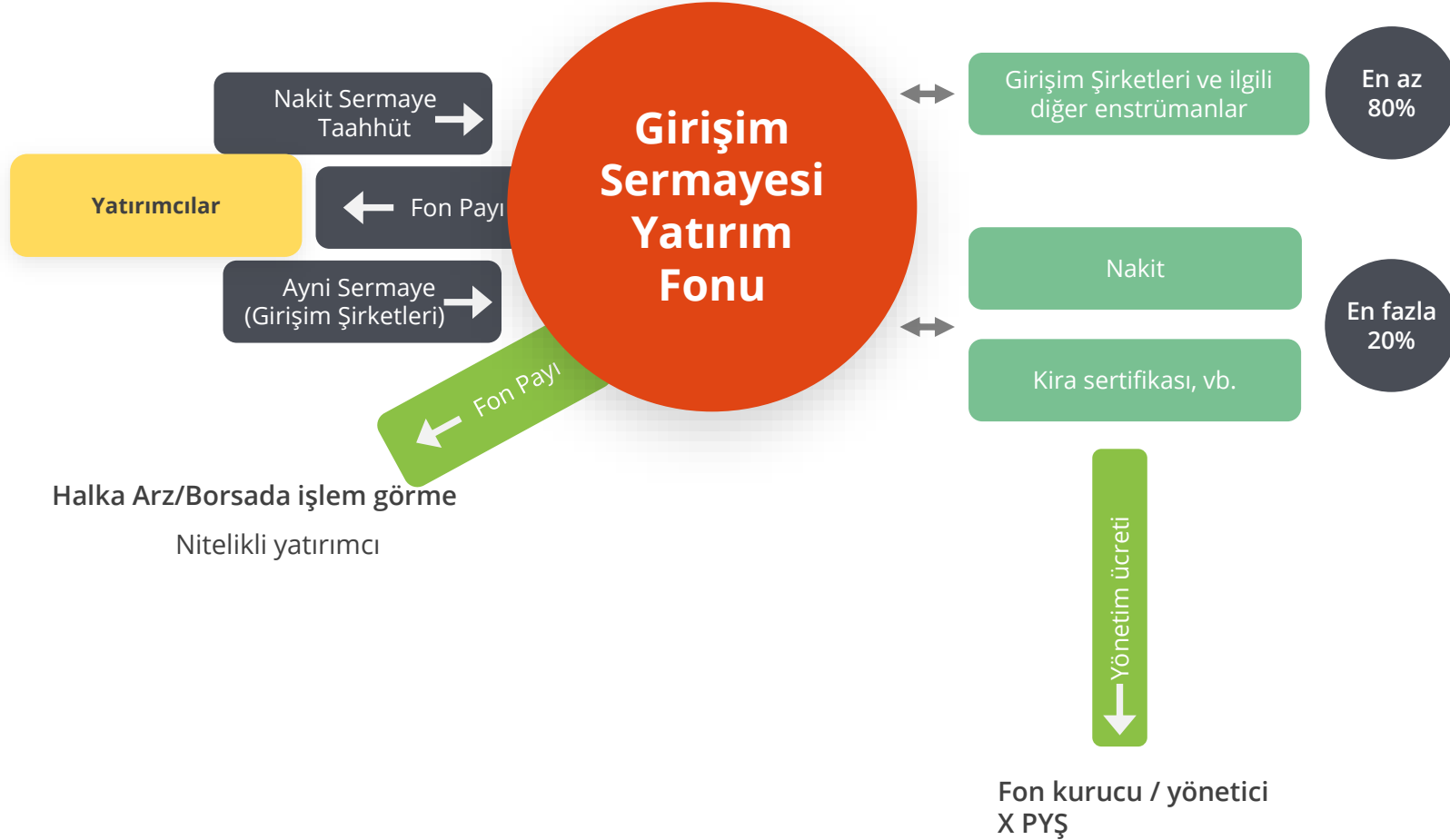
Yüksek temettü geliri elde eden kişilerin vergiden kaçınması.

Yakın tarihte elde edilen hisselerin satışından kaynaklanan vergi yükünden kaçınmak.

Şirket hisselerini likit hale getirmek isteyenler

Bireysel olarak yapılması mümkün olmayan büyük yatırımlarda çok sayıda kişi fon çatısı altında birleşerek söz konusu yatırımları yapabilirler.

Girişim Sermayesi Yatırım Fonu Yapısı



Fon Yapısı

PROJE ORTAĞI (Kurucu Ortak)

..... Portföy A.Ş. (Kurucu Ortak)

↓ Fon Kuruluş Süreci ↓

PROJE ORTAĞI Girişim Sermayesi Yatırım Fonu

Fon
Kurucu/Yönetici
(X PYŞ)

FON HİZMET
BİRİMİ (FON
ADMIN)
HİZMETİ

İÇ KONTROL
ve TEFTİŞ
HİZMETİ

RİSK YÖNETİM
BİRİMİ
HİZMETİ

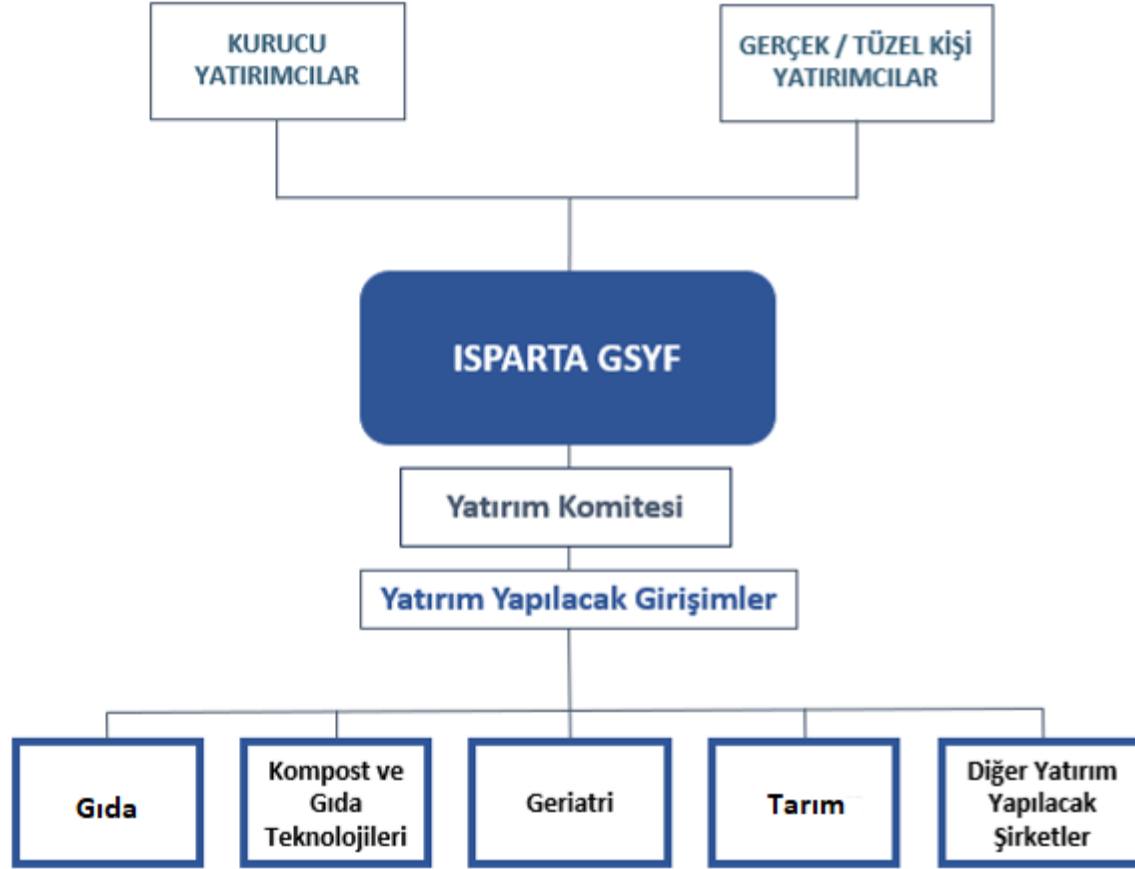
ARAŞTIRMA
BİRİMİ
HİZMETİ

Girişim sermayesi fon kuruluş süreci Sermaye Piyasası Kurulu'na yapılan başvurudan itibaren yaklaşık 12 haftayı kapsamaktadır. Sürecin uzunluğunun belirleyici faktörü fon için yapılan ön hazırlık sürecinin tamamlanma oranıdır.

ALBARAKA PORTFÖY YÖNETİM A.Ş. ISPARTA GİRİŞİM SERMAYESİ YATIRIM FONU KURULMUŞTUR

- Ülkemiz ve özellikle Isparta ili adına bölgesel bir fon olması açısından önemli bir boşluğu doldurmak üzere Iyaş Isparta Gıda Sanayi ve Ticaret A.Ş.'nin kurucu yatırımcılığı ve liderliğinde **ALBARAKA PORTFÖY YÖNETİMİ A.Ş. ISPARTA GİRİŞİM SERMAYESİ YATIRIM FONU («ISPARTA GSYF»)** kurulmuştur.
- Fona ilişkin Sermaye Piyasaları mevzuatı kapsamında ilgili kuruluş belgeleri (fon içtüzüğü, ihraç belgesi, fon ihraç sözleşmesi) ve yatırımcı sözleşmesi tamamlanmış olup yatırım almaya hazır hale getirilmiştir.
- **Fon'un yatırım stratejisi temel olarak;** Isparta ilinde bulunan şirketler başta olmak üzere büyüme ve katma değer üretme potansiyeline sahip, operasyonel, üretim ya da satış performansının geliştirilmesi suretiyle yüksek getiri beklentisi olan, verilecek finansal ve/veya kurumsal destekle faaliyet amaçlarını gerçekleştirebilecek şirketlere yatırım yapmak ve ileri aşamalarında satış, birleşme, halka arz gibi yöntemlerle yatırımı sonlandırmaktır.
- **Fon'un Süresi;** 20 Yıldır.

YATIRIM KARARI VERİLEN ŞİRKETLER



- IYAŞ Isparta Gıda Sanayi ve Ticaret A.Ş., Isparta GSYF nezdinde ilk yatırımını gerçekleştirmiş olup fon stratejileri doğrultusunda yatırımlarına devam edecektir.
- Bu kapsamda; yerel kalkınma hamlesi teşviklerinden yararlanılması amacıyla Isparta GSYF tarafından Isparta Kompost ve Gıda Teknolojileri Anonim Şirketi ile Isparta Geriatri Turizm Anonim Şirketi unvanlı iki şirket kurulmuş ve gerekli başvurular Batı Akdeniz Kalkınma Ajansı'na yapılmıştır.
- Ayrıca Isparta GSYF, tarım ve mantar üretimi alanlarındaki yatırım süreçlerini de planlandığı şekilde sürdürmektedir.

Albaraka Portföy



Albaraka Portföy Yönetimi A.Ş. Isparta Girişim Sermayesi Yatırım Fonu

Fon Kodu	SAG
Fon Adı	Isparta Girişim Sermayesi Yatırım Fonu
Yönetici	Albaraka Portföy Yönetimi A.Ş.



**MERKEZİ KAYIT
İSTANBUL**
Türkiye Sermaye Piyasaları - Merkezi
Saklama ve Veri Depolama Kuruluşu

Üye: FNS-QNB YATIRIM MENKUL DEĞERLER A.Ş
(PORTFÖY SAKLAMA)
Üye Kodu: FNS – 3025
Sicil no: 20606824

Teşekkürler